



SYNDICAT
DES EAUX
D'ÎLE DE
FRANCE

SEDIF

SERVICE PUBLIC DE L'EAU

CAMPAGNE

Réaffirmer
la confiance
en l'eau du robinet

INVESTISSEMENT

L'Europe soutient
le SEDIF avec un prêt
de 290 M€

TRAVAUX

Dernière ligne droite
pour le bouclage
Palaiseau-Saclay

LE **MAGAZINE**
DU **SYNDICAT DES EAUX D'ÎLE-DE-FRANCE**



**“Vers une
eau pure”**

**Le SEDIF met en service
les unités pilotes de
filtration membranaire
haute performance**

AVRIL 2025
N°113

inf'eau

Sommaire

AVRIL 2025 N°113



Le SEDIF réaffirme la confiance en l'eau du robinet avec l'agence Bastille p.6



La rénovation des réservoirs du Mont-Valérien s'achève p.15

ÉDITORIAL	3
ACTUALITÉS	
Les actualités en bref	4
Le SEDIF réaffirme la confiance en l'eau du robinet avec l'agence Bastille	6
Journée mondiale de l'eau : retour des « Éco-Kawai » dans les cantines scolaires	8
Plan d'investissement : l'Europe soutient le SEDIF	9
DOSSIER	
Projet "Vers une eau pure" : les pilotes de filtration membranaire haute performance mis en service	10
SERVICES TECHNIQUES	
IA et eau potable : des perspectives prometteuses	14
La rénovation des réservoirs du Mont-Valérien s'achève	15
La sectorisation du réseau entre dans sa phase ultime	16
Dernière ligne droite pour les travaux du bouclage Palaiseau-Saclay	17
ENVIRONNEMENT	
Polluants éternels, on fait le point ?	18
La recherche et l'innovation, une priorité	19
ARRÊT SUR IMAGE	
L'Eau d'Île-de-France à la rencontre de ses usagers à Montmorency!	20
INTERNATIONAL	
Le SEDIF finance de nouveaux projets d'accès à l'eau potable au Laos	22
DANS LA PEAU DE...	
Fanny Chauvière, Cheffe de service Protection de la ressource et Qualité de l'eau	23

DIRECTEUR DE PUBLICATION Pierre-Édouard Éon
DIRECTEUR DE LA RÉDACTION Guillaume de Stordeur
CONTACT communication@sedif.com
CRÉDIT PHOTOS Nicolas Fagot / SEDIF sauf mention contraire
CRÉATION-RÉALISATION Comme un Arbre!
IMPRESSION Groupe Chaumeil
DÉPÔT LÉGAL Avril 2025 / ISSN 2266-159X



Une génération d'avance

Chers amis,

L'eau est décidément dans toutes les têtes et sur toutes les lèvres. Une première proposition de loi – saluons-la ! – contre les « polluants éternels » vient d'être promulguée et le gouvernement prévoit d'organiser tout prochainement une « grande conférence » nationale pour marquer le deuxième anniversaire du Plan eau.

La ministre de la Transition écologique, Agnès Pannier-Runacher, a aussi mis en avant son souhait de terminer de déployer ce Plan avant 2026 en établissant des financements solides et une maquette crédible pour le prochain projet de loi de finances. **Cette vision prospective, nous la partageons.**

Premier service public de l'eau en France, le SEDIF a été auditionné à l'Assemblée nationale dans le cadre d'une mission d'information créée pour sonder les collectivités sur l'application de la Directive « eau potable ». **Le Syndicat a été salué pour son action proactive et efficace dans tous les domaines.** Je veux ainsi remercier tous les élus et les agents pour leur professionnalisme et leur engagement quotidien.

Sur la qualité de l'eau, le SEDIF n'a pas attendu les rapports d'experts et les révélations médiatiques sur les PFAS, le TFA, le chlorothalonil ou autres micropolluants pour agir.

L'installation des membranes de nanofiltration en 1999, une première mondiale à l'époque, a montré depuis toute son efficacité. 25 ans de retour d'expérience valent bien mieux que tout ce qui peut se dire ou s'écrire sur notre projet vertueux dont l'ambition est de généraliser ce traitement membranaire haute performance sur toutes nos usines pour protéger la santé de nos usagers.

Le Syndicat vient de mettre en service, avec son délégataire Franciliane, deux unités pilotes au sein des usines de Choisy-le-Roi et Neuilly-sur-Marne. Ces « laboratoires » permettront, sur 1 an, de tester les membranes dans les conditions locales d'exploitation (*dossier p. 10-13*).

Dans le même temps, nous **poursuivons la concertation continue** avec deux co-garantes de la Commission nationale du débat public (CNDP). Nous avons lancé l'appel à candidatures pour les CLIPEP (*p. 4*), partagé notre plan de financement, rendu possible par des finances saines et nos actions de préservation de la ressource, de plus en plus ambitieuses.

Toutes ces initiatives démontrent notre volonté d'être exemplaires avant des prochaines étapes décisives pour notre projet « Vers une eau pure » avec le dépôt des autorisations environnementales auprès des services de l'État.

Face aux interrogations légitimes autour de la qualité de l'eau, nous mettons toutes nos forces et toute notre énergie pour produire une eau de référence pour avoir, non pas un temps d'avance mais une génération d'avance.

C'est aussi le cas pour les opérations sur notre réseau. Deux grands chantiers démarrés depuis plus de 5 ans entrent dans leur dernière ligne droite : la sectorisation (*p. 16*) et le bouclage stratégique de transport d'eau entre nos sites de Palaiseau et de Saclay (*p. 17*). Des projets majeurs pour booster notre efficacité et notre rendement pour que chaque litre produit soit bien distribué et surtout utile.

Face à un contexte politique incertain, **les Services publics urbains doivent être des boussolles et des îlots de stabilité.** Mes chers amis, continuons d'investir, d'innover pour construire l'eau du robinet du futur, une source de confiance au quotidien.

Bien fidèlement,

André Santini

Président du Syndicat des Eaux d'Île-de-France,
Ancien Ministre, Maire d'Issy-les-Moulineaux,
Vice-Président de la Métropole du Grand Paris

Actualités

Appel à candidatures pour les commissions locales d'information, gestion durable des canalisations d'eau potable, nouveaux élus, agenda...

Découvrez en bref les dernières actualités du Service public de l'eau potable !



Commissions locales d'information sur la production d'eau potable : l'appel à candidatures est en cours

À l'issue du débat public de 2023 portant sur le projet d'amélioration de la qualité de l'eau potable du SEDIF, celui-ci avait annoncé la création de trois Commissions locales d'information sur la production d'eau potable, baptisées « CLIPEP ».

Ce dispositif innovant, qui n'a jamais été appliqué au domaine de l'eau potable, doit permettre de répondre au souhait des usagers d'être davantage associés aux instances de décision concernant l'eau et la gestion du Service public de l'eau.

Trois instances distinctes vont être créées localement, dans chaque ville d'implantation des usines principales de production d'eau potable (Choisy-le-Roi, Méry-sur-Oise et Neuilly-sur-Marne).

Elles seront chargées d'une mission générale de suivi, d'information et de participation pour le déploiement de la filière membranaire haute performance - projet « Vers une eau pure » - et plus généralement sur l'eau potable produite et distribuée par le SEDIF. Une réunion publique sera organisée au moins une fois par an dès 2025.

Le SEDIF lance un appel à candidatures pour recruter les membres de plusieurs de ces collègues : associations de protection de l'environnement, conseils de quartier et représentants des intérêts économiques locaux, du monde associatif, des bailleurs et des riverains du projet.

Infos et candidatures (prolongée jusqu'au 16 mai 2025) sur :

<https://concertation-continue-sedif.fr/la-concertation/les-commissions-locales-dinformation-sur-la-production-deau-potable-clipep/>



Pour
candidater

AVRIL 2025 *inf'eau*

Gestion durable des canalisations : nouvel élan pour la recherche

Le SEDIF est partenaire de la chaire Refondrre, acronyme de "Réseaux d'Eau en FONte, Durabilité, Remblais et REcyclage".

La constitution de cette chaire industrielle ambitieuse de répondre à différentes questions : comment optimiser la durabilité et le recyclage des canalisations ? Comment réduire les fuites d'eau dans les réseaux urbains ? Quel avenir plus durable pour ces réseaux ?

Ces axes structurent la nouvelle phase de coopération entre deux acteurs aux relations tissées de longue date : l'École nationale du génie de l'eau et de l'environnement de Strasbourg (Enges) et Saint-Gobain PAM, le géant des canalisations en fonte.

Signée le 13 février dernier dans les locaux de l'école strasbourgeoise, la convention de lancement donne le coup d'envoi de plusieurs thèses et programmes de recherche qui se succéderont pendant cinq ans. Parmi les partenaires, en plus du SEDIF, on retrouve la Ville et l'Eurométropole de Strasbourg, le Syndicat des Eaux et de l'Assainissement Alsace-Moselle et Sénéo.


Le chiffre-clé

540 000

D'ici à cinq ans, l'ensemble des 540 000 compteurs d'eau du territoire seront équipés de modules radio de dernière génération capables de diagnostiquer leur propre panne. Une innovation pour encore plus de fiabilité et un meilleur suivi des consommations d'eau de nos abonnés.


Bienvenue à

Nos nouveaux élus depuis le début de l'année 2025 :

M. Miloud GOUAL, nouveau délégué titulaire de la CA Val Parisis (ville de Montigny-lès-Cormeilles)

M. Gérard BOURSE, nouveau délégué suppléant de la CA Val Parisis (ville de Saint-Prix)



Agenda

Salon Aquapolis les 1 et 2 avril à l'Espace Champerret (Paris 17e). Le SEDIF est partenaire de l'événement et tiendra un stand.

Congrès de l'ASTEE du 2 au 5 juin au centre des congrès Pierre Baudis à Toulouse. Le SEDIF est partenaire de l'événement.

Salon de l'AMIF (Association des maires d'Île-de-France) les 3 et 4 juin au Parc des Expos de la Porte de Versailles (Paris 15e). Le SEDIF tiendra un stand avec les grands syndicats franciliens (Syctom, Sigeif, Siaap, Sipperec, Seine Grands Lacs et Sénéo).



Le SEDIF réaffirme la confiance en l'eau du robinet avec l'agence Bastille

Le 1^{er} janvier 2025, une nouvelle ère a commencé pour le Service public de l'eau en Île-de-France avec l'entrée en vigueur du nouveau contrat de concession. Une opportunité pour le SEDIF d'instaurer un repère clair et unique pour ses 4 millions d'utilisateurs avec sa marque « L'eau d'Île-de-France, source de confiance ».

Chaque jour, le SEDIF investit massivement dans son patrimoine industriel, l'innovation, les contrôles et l'expertise pour garantir aux Franciliens une eau du robinet de très grande qualité. Parce que l'eau du robinet mérite une confiance absolue, et parce qu'elle est l'une des plus sûres et des plus contrôlées d'Europe.

À l'heure où la confiance dans les services publics est régulièrement questionnée et où la qualité de l'eau du robinet a pu être mise en cause ces derniers mois, le Syndicat des Eaux d'Île-de-France prend la parole. Avec l'agence Bastille, il lance une campagne ambitieuse pour marquer un tournant décisif :



Découvrez le premier clip de la campagne !



« L'eau du robinet est un bien essentiel, et sa qualité ne doit jamais être un sujet d'inquiétude. Cette campagne est une manière de rappeler aux Franciliennes et aux Franciliens que leur eau est non seulement potable, mais aussi ultra-contrôlée et conforme aux standards les plus élevés. Lancer une nouvelle marque, c'est aussi affirmer que l'Eau d'Île-de-France repose sur un engagement total du SEDIF pour garantir un service public de proximité »,
Guillaume de Stordeur, directeur de la communication du SEDIF.

le déploiement de sa nouvelle marque et l'affirmation de son engagement total pour une eau irréprochable.

Une campagne pour faire de la confiance une évidence

La confiance ne se décrète pas, elle se construit. Pour le démontrer, la campagne imaginée par l'agence Bastille adopte une approche décalée ancrée dans un quotidien... exceptionnel.

À travers des scènes de vie décalées, elle met en scène des situations où l'impossible devient naturel. Un trait d'humour, un effet d'étonnement, une métaphore forte : lorsque la confiance est là, on ne se pose plus de questions.

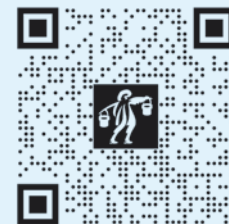
Avec le SEDIF, cette évidence s'applique aussi à l'eau du robinet : une eau contrôlée (415 000 analyses par an ; 77 paramètres surveillés, bien au-delà de la réglementation) et qui prend à bras-le-corps le défi sanitaire pour une qualité et une sécurité maximales. ●



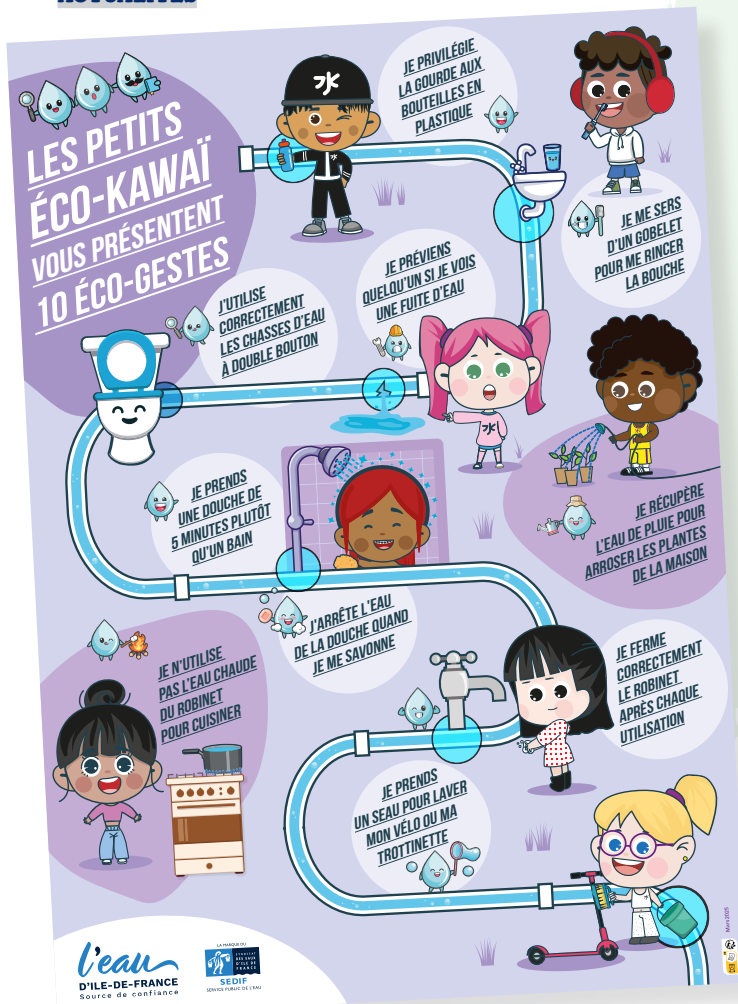
Micro-trottoirs : l'Eau d'Île-de-France à la rencontre de ses usagers



Épisode 1



Épisode 2



Au collège, les MonstroDOS en mission contre le gaspillage d'eau

Parce que la sensibilisation passe aussi par la pratique, le jeu-concours MonstroDOS fait son grand retour jusqu'au 9 mai 2025 ! En format vidéo ou affiche, les collégiens sont invités à proposer une idée originale à mettre en place pour préserver l'eau et éviter les gaspillages. Les classes lauréates auront l'opportunité de visiter l'une de nos usines de production d'eau potable et, à cette occasion, recevront des goodies en récompense de leur engagement.

Pour participer au jeu-concours : lesmonstroDOS.fr/jeu

Pour télécharger le kit pédagogique des MonstroDOS : lesmonstroDOS.fr



Journée mondiale de l'eau : retour des « Éco-Kawaiï » dans les cantines scolaires

Depuis plusieurs années, le Service public de l'eau s'invite dans les cantines scolaires des écoles élémentaires de nos communes avec notamment un set de table ludique et pédagogique. Depuis 2023, ce sont les petits Éco-Kawaiï, des personnages mignons dits "kawaiï" en japonais, qui présentent les éco-gestes.

La 1^{re} partie de l'édition 2025 s'est déroulée du 17 au 28 mars 2025 et a mis à

l'honneur les éco-gestes du quotidien pour protéger la ressource et maîtriser les consommations d'eau. À travers les différents supports et animations, les élèves ont été invités à découvrir les gestes essentiels.

Ils ont reçu, directement sur leur plateau-repas, un livret de jeux leur permettant de suivre les nouvelles aventures des Petits Éco-Kawaiï pour apprendre en s'amusant avec un quiz, une charade, une devinette à points, un rebus... En complément, les animateurs présents disposaient d'un guide leur permettant d'accompagner les enfants dans la découverte des éco-gestes à travers diverses activités.

Le kit d'animation 2025 comprend, en plus du livret de jeux, des affiches et guirlandes décoratives pour habiller la cantine aux couleurs de

l'opération, un jeu de cartes des « 7 familles » et des modèles d'activités créatives comme la création d'une cocotte en papier et de dessins en pixel art.

Déjà 112 communes ont participé à l'opération cette année avec près de 150 000 livrets distribués dans près de 850 écoles. Vous n'avez pas pu participer ? N'hésitez pas à vous inscrire dès à présent à la nouvelle session qui aura lieu en mai prochain : contact@lespetitsecokawai.fr

Parents, enseignants et collectivités peuvent prolonger l'opération en téléchargeant gratuitement les supports pédagogiques sur le site dédié. Avec cette édition 2025, les Petits Éco-Kawaiï continuent de transmettre aux plus jeunes des gestes simples et essentiels pour préserver la ressource. ●



Toutes les infos

Plan d'investissement : l'Europe soutient le SEDIF

La Banque Européenne d'Investissement (BEI) et la Banque de Développement du Conseil de l'Europe (CEB) ont accordé 290 M€ de prêts au SEDIF, fin 2024, pour le financement de son ambitieux plan pluriannuel d'investissement à horizon 2029.

Par ces financements, les banques institutionnelles européennes soutiennent le SEDIF dans son exigence de qualité et de durabilité de l'eau produite et son engagement pour un service public solidaire et responsable.

Un financement durable

À l'issue d'une procédure d'instruction exigeante visant à évaluer les impacts environnementaux et sociaux des projets à financer, **la BEI a accordé un prêt de 150 M€** mobilisable sur 5 ans destiné au financement de la rénovation et modernisation des usines de production, des sites « distants » et des

travaux de sectorisation du réseau.

Ce prêt permettra de financer, entre autres, des travaux de rénovation d'unités de la filière de production des usines principales (ozonation, filtration...) ou encore la refonte du site d'Avron à Neuilly-Plaisance (Seine-Saint-Denis).

Dans la continuité d'un premier prêt de 100 M€ accordé en 2020 pour le financement du renouvellement des canalisations et dont le bilan environnemental et social a été jugé positif par la banque, **la CEB a quant à elle décidé de renouveler son engagement aux côtés du SEDIF par un nouveau prêt de 140 M€ sur 5 ans.**

Outre le financement du renouvellement de 44 km par an de canalisations de distribution, la nouvelle enveloppe financera également 17 projets pour les canalisations de transport.

Des conditions souples et avantageuses

Le mandat institutionnel de ces banques de développement garantit **des conditions de taux très avantageuses**. Ces enveloppes pluriannuelles ont en outre l'avantage de **sécuriser un accès à la liquidité permanent**, sur plusieurs exercices, quelles que soient les évolutions ou les tensions du marché. ●

Projet “Vers une eau pure” :

les pilotes de filtration
membranaire haute
performance
mis en service

Engagé pour améliorer la qualité de l'eau du robinet et répondre à la détection croissante de micropolluants (dont les PFAS - polluants éternels, TFA...) dans les ressources en eau, le SEDIF prépare la mise en œuvre d'une étape de filtration complémentaire sur ses usines de production : la filière membranaire haute performance. Préalablement à son déploiement à échelle industrielle, le SEDIF lance une phase « pilote » à Choisy-le-Roi (Val-de-Marne) et à Neuilly-sur-Marne (Seine-Saint-Denis).





Le pilote à l'usine de Neuilly-sur-Marne (Seine-Saint-Denis).



Explications du fonctionnement d'une membrane aux deux co-garantes de la CNDP.

Cette nouvelle étape de traitement, qui complétera la filtration sur charbon actif en grain déjà existante sur chacune des usines principales, retiendra la plus vaste gamme possible de micropolluants. Elle combine des membranes de nanofiltration et d'osmose inverse basse pression (pores de 10 000 à 1 million de fois plus petits qu'un cheveu) afin d'optimiser la rétention des micropolluants, tout en gardant une minéralité suffisante (~10 °f) pour être directement distribuée aux 4 millions d'usagers.

Un procédé 100 % membranaire

Grâce à cette combinaison, l'intégralité de l'eau pourra être traitée sans avoir recours à un procédé de reminéralisation. Les trois usines principales du SEDIF (Choisy-le-Roi, Neuilly-sur-Marne et Méry-sur-Oise) seront équipées à terme de cette technologie.

La phase « pilote » démarre

Les pilotes sont des installations qui visent à reproduire, à échelle réduite (environ 65 m³/h) l'unité de filtration membranaire haute performance qui sera mise en œuvre. **L'objectif de cette phase est de pouvoir suivre, sur une durée d'environ 1 an, le comportement et le vieillissement des membranes, la composition des rejets, la qualité de l'eau produite et les consommations énergétiques et de réactifs.**

Cette phase permettra également à Franciliane, délégataire du SEDIF, d'effectuer les ajustements opérationnels nécessaires à l'atteinte des performances exigées par le Service public de l'eau.

La construction de ces pilotes a eu lieu de septembre 2024 à février 2025 pour une mise en route en mars 2025, suite à la réception des arrêtés préfectoraux d'exploitation fin janvier pour l'usine de Neuilly-sur-Marne et début février pour l'usine de Choisy-le-Roi.

Pendant cette phase préalable, l'eau produite ne sera pas distribuée aux usagers mais servira à l'analyse de nombreux paramètres qui seront communiqués notamment aux services de l'État.

En parallèle, durant le fonctionnement des pilotes, **les études de conception des unités industrielles se poursuivent et le dépôt des demandes d'autorisations administratives sera fait au cours du premier semestre 2025.**

Par la suite, les travaux de construction des nouvelles unités seront engagés pour une durée d'environ 4 ans et demi.

La mise en service des installations industrielles membranaires haute performance interviendra fin 2027 sur l'usine de Méry-sur-Oise (usine déjà dotée d'une étape de nanofiltration depuis 1999 qui sera réhabilitée) et en 2032 sur les usines de Choisy-le-Roi et Neuilly-sur-Marne (usines pour lesquelles l'étape de filtration membranaire sera créée). ●



Agnese Bertello et Nathalie Durand, garantes de la CNDP à l'usine de Neuilly-sur-Marne lors de la visite des unités pilotes le 7 février 2025.

« C'est un investissement historique : 1 milliard d'euros y seront consacrés dans les huit années à venir. Mais pour la santé de nos usagers, un investissement de cette importance est nécessaire. Grâce à lui, tour à tour, les principales usines s'équiperont donc des technologies de nanofiltration et d'osmose inverse basse pression que de nombreux usagers appellent de leurs vœux afin de bénéficier d'une eau sans résidus médicamenteux, sans calcaire et à terme sans chlore. En équipant ses installations qui puisent la ressource dans la Seine, la Marne et l'Oise, sujettes aux pollutions diffuses ou accidentelles, le SEDIF agira en pionner en France et dans le monde », déclare André Santini, président du SEDIF.



11 M€

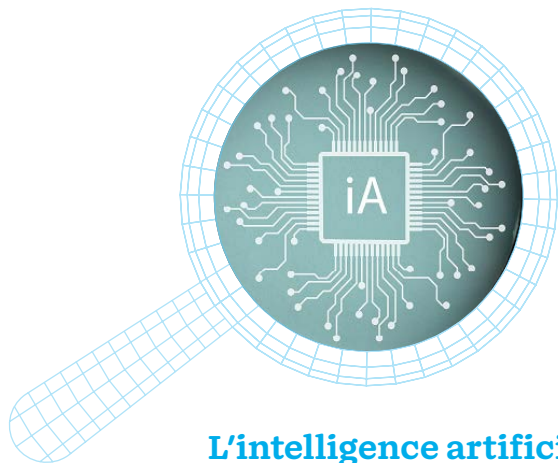
C'est le montant des études, travaux et exploitation de ces unités pilotes.

Le projet a fait l'objet d'un débat public intitulé « L'eau potable en Île-de-France » en 2023. La consultation et l'information du public se poursuivent désormais dans le cadre de la concertation continue lancée le 13 novembre 2024, avec deux garantes issues de la Commission nationale du débat public (CNDP).

Toutes les informations sur <https://concertation-continue-sedif.fr>



Découvrez les pilotes membranaires en vidéo



IA et eau potable : des perspectives prometteuses

L'intelligence artificielle joue un rôle de plus en plus important dans la gestion et l'optimisation des services d'eau. Dans le cadre de son plan stratégique d'investissement, le Syndicat place l'innovation au cœur de son action en bâtissant le « Smart SEDIF ».

Cette vision d'un service intelligent passe par l'utilisation de données issues des nouvelles technologies afin de gérer et optimiser en continu le service et de le rendre plus agile notamment dans les domaines suivants :

1 Usages

En analysant les données de consommation et en identifiant les fuites ou les gaspillages, l'IA participe à l'optimisation des usages afin de mieux gérer les ressources disponibles et de réduire les pertes.

2 Qualité

Couplée à des capteurs, l'IA permet de surveiller la qualité de l'eau en temps réel, en détectant les polluants et les contaminants et de prendre des mesures correctives rapidement afin de garantir une eau potable sûre.

3 Gestion des infrastructures

L'IA est utilisée pour surveiller et entretenir les infrastructures, comme les canalisations et les réservoirs, en détectant les anomalies et en planifiant les interventions de maintenance.

4 Prédiction des inondations

Afin de mieux se préparer et de réagir plus rapidement en cas de crise, les modèles d'IA sont utilisés pour prédire les inondations en analysant les données météorologiques, les niveaux des rivières et d'autres facteurs environnementaux.

5 Changement climatique

L'IA peut aider à comprendre et à prédire les impacts du changement climatique sur les ressources, en analysant les tendances à long terme et en modélisant les scénarios futurs.



Nouvelles technologies : le SEDIF s'associe avec Aganova pour l'inspection de ses canalisations

Suite à des tests concluants d'utilisation de technologies innovantes d'inspection des canalisations par l'intérieur, le SEDIF a souhaité se doter d'un accord-cadre permettant de réaliser des diagnostics par recherche de fuites et poches d'air sur les canalisations de transport.

La société espagnole AGANOVA qui propose la technologie Nautilus® a été retenue pour une durée de 5 ans maximum. Cet accord-cadre est un des instruments de la nouvelle stratégie de gestion patrimoniale à long terme des canalisations de transport fondée sur une sélection plus ciblée des renouvellements, en diagnostiquant de manière précise les désordres, en améliorant la connaissance de l'état des réseaux et en comprenant les phénomènes de vieillissement en jeu. Ainsi, les résultats de ces diagnostics de plusieurs kilomètres de canalisations par an permettront d'alimenter et d'affiner la vision pluriannuelle des interventions nécessaires au maintien en bon état du réseau.

La rénovation des réservoirs du Mont-Valérien s'achève

L'ancienneté des trois réservoirs du Mont-Valérien, construits en 1955 et 1982, a conduit le SEDIF à lancer en 2021 des travaux de rénovation.

Ces réservoirs semi-enterrés, implantés sur deux sites (Nanterre pour les réservoirs « R1 » et « R2 » et Suresnes pour le réservoir « R3 »), constituent les réserves d'équilibre du réseau de 2^e élévation qui alimente en partie la commune de Puteaux et le quartier d'affaires de La Défense à partir de l'eau de l'usine de production de Choisy-le-Roi.

Le remplissage des réservoirs est assuré par la station de Puteaux (Hauts-de-Seine). **Avec une réserve de 8 000 m³**, les réservoirs assurent largement le besoin d'une journée de pointe.

Les travaux, engagés depuis l'été 2021, ont porté principalement sur la réhabilitation du génie civil intérieur des cuves, la reconstruction du bâtiment des équipements hydrauliques enterré dédié aux réservoirs R1 et R2 ainsi que le renouvellement complet des équipements hydrauliques, des installations électriques et d'automatismes.

Situé dans un environnement boisé marqué par la présence de la forteresse du Mont-Valérien, l'émergence du nouvel accès aux réservoirs R1 et R2 a fait l'objet d'une intégration environnementale particulièrement soignée en concertation avec l'Architecte des Bâtiments de France (ABF).

Pendant la durée des travaux, assurés sous maîtrise d'œuvre du groupement Safège / Ligne Dau, le site a été maintenu en exploitation, sans impact sur la livraison de l'eau au robinet des habitants de la commune de Puteaux et du quartier de La Défense. ●

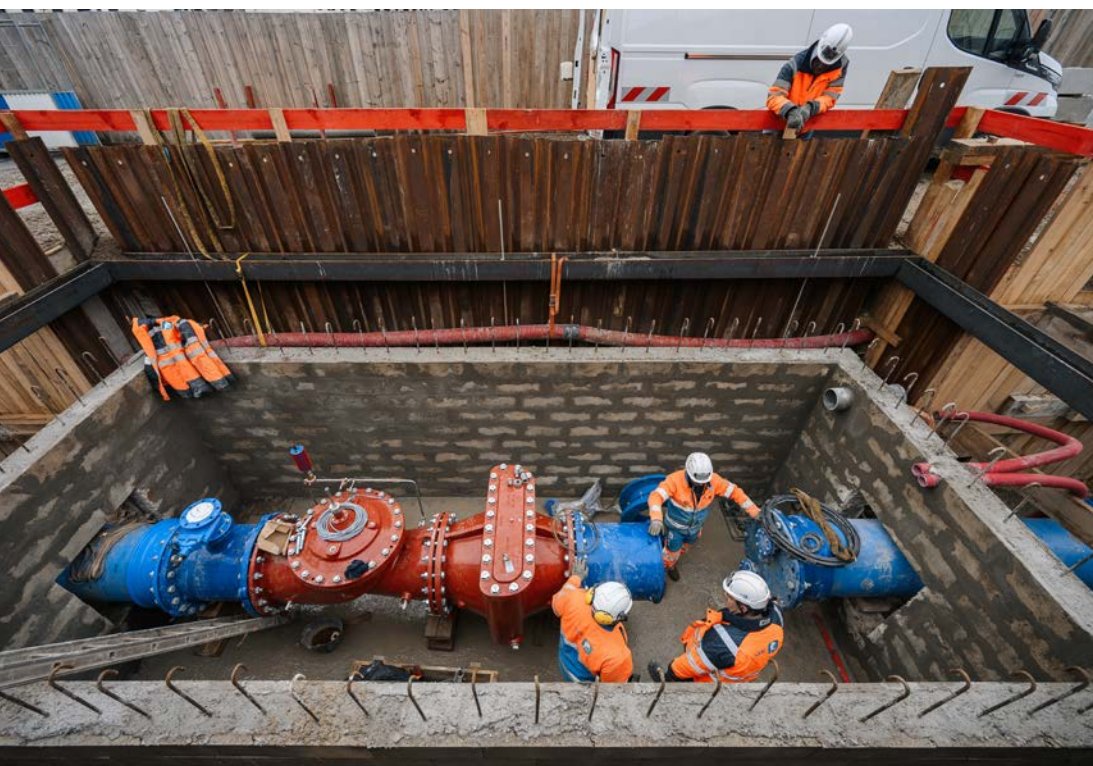


Dans les coulisses du réservoir avec Mathieu Gaume, chargé d'opérations.


Le chiffre-clé

5 M€
le montant de
l'opération sur
4 ans.

La création d'une chambre de comptage sur une conduite de DN 600 mm rue des Docks à Saint-Ouen (Seine-Saint-Denis).



Pourquoi sectoriser ?

Concrètement, avant qu'une fuite ne soit visible en surface, celle-ci peut s'écouler pendant plusieurs jours dans le sous-sol et engendrer des dégâts matériels conséquents lorsqu'elle fait surface. **Il est donc impératif de les traquer et d'intervenir le plus vite possible pour limiter ces pertes en eau.** De plus, moins il y a de fuites, plus le rendement est élevé permettant ainsi de diminuer les prélèvements dans les ressources.

Les zones desservies par les usines principales regroupent chacune environ 1 600 km de réseau. Afin de mieux suivre les débits et localiser les fuites, il est nécessaire de constituer des secteurs plus petits, dans lesquels il sera plus facile de surveiller les volumes d'eau distribués. Les volumes entrant et sortant sont comptés via des débitmètres installés dans des chambres de comptage, la différence étant la consommation des usagers d'une part (identifiée grâce à la télérelève) et les fuites de l'autre. Ainsi les actions/réactions d'exploitation comme les recherches de fuites non visibles seront plus efficaces.

Sur ces **46 secteurs créés à terme** sur le réseau de 1^{re} élévation, et après traitement des données issues des débitmètres et de la télérelève au sein du ServO, il sera plus facile de repérer les fuites puis d'envoyer rapidement une équipe de réparation. ●

La sectorisation du réseau entre dans sa phase ultime

Le SEDIF entame en 2025 la dernière phase de travaux de l'opération de sectorisation de son réseau de première élévation.

L'étape suivante sera la mise en service progressive des secteurs achevés en réalisant leur cloisonnement, via la fermeture des vannes et leur suivi au sein du ServO, centre de pilotage du Service de l'eau.

La sectorisation du réseau consiste en la réalisation d'environ 170 chantiers pour poser des vannes et des équipements de comptage ainsi que des équipements de régulation de la pression afin de l'adapter à la demande durant la journée et de limiter la quantité d'eau perdue lors des fuites.

Cette opération est indispensable afin que le SEDIF puisse encore améliorer le rendement de son réseau. Il est aujourd'hui de 90 % (soit 10 points au-dessus de la moyenne nationale) et l'objectif contractuel est de le porter à 93 % en 2028.



Les équipes du SEDIF autour de la marraine, Karine.

Dernière ligne droite pour les travaux du bouclage Palaiseau-Saclay

Le Plateau de Saclay poursuit son expansion avec, à horizon 2030, une densification urbaine liée à la construction d'un pôle de recherche, d'ensembles immobiliers et l'installation d'entreprises. Le SEDIF accompagne cette évolution en procédant à la sécurisation de son patrimoine, en créant des moyens de secours et d'interconnexions avec les producteurs voisins.

Ce projet stratégique de « bouclage » - 10 km de canalisation de transport (DN600) depuis notre site de Palaiseau jusqu'au réservoir de Saclay, sous maîtrise d'ouvrage SEDIF - **entre dans sa dernière ligne droite après 6 ans de travaux et un investissement de 30 M€.**

Le 19 février dernier, un événement s'est déroulé sur le chantier avec **le baptême du micro-tunnelier « Karine »**, du prénom de notre Directrice des ressources humaines, qui aura pour mission symbolique de veiller sur la bonne conduite des opérations et la sécurité des équipes mobilisées.



Le puits d'introduction du micro-tunnelier.

Un projet ambitieux et innovant au service du territoire

Le projet de bouclage s'inscrit dans la stratégie d'accompagnement de l'aménagement du Plateau de Saclay, reconnu Opération d'Intérêt National. **Avec la multiplication par 3 des besoins en eau attendue à l'horizon 2030**, il est essentiel d'assurer une infrastructure résiliente et performante.

Le micro-tunnelier jouera un rôle clé dans la réalisation du franchissement du carrefour du Christ de Saclay. Conçue par les équipes du bureau

d'études Safège et mise en œuvre par l'entreprise de travaux Valentin Environnement, cette technique a été retenue pour sa capacité à minimiser l'impact sur le trafic tout en garantissant un percement efficace et précis. Avec une profondeur de 14 m et une longueur de tir d'environ 300 m, cette opération permettra la mise en place d'une canalisation de 600 mm de diamètre, reliant les deux extrémités du carrefour sans perturber les infrastructures existantes. Un second tir est d'ores et déjà prévu de part et d'autre de la N118. ●



Le laboratoire de l'usine de Choisy-le-Roi.

Polluants éternels, on fait le point ?

Crédit: DR

Les per- et polyfluoroalkylées, plus communément dénommés PFAS, représentent une famille de plusieurs milliers de molécules. Largement synthétisés depuis les années 1950, ils sont utilisés dans les domaines industriels et les produits de consommation courante pour leurs propriétés antiadhésives, imperméabilisantes, résistantes aux fortes chaleurs.

Ces molécules se dégradent peu dans l'environnement, ce qui leur vaut leur surnom de « polluants éternels » car elles comportent toutes des liaisons carbone-fluor, une des plus stables de la chimie. Elles sont présentes dans l'air, les sols et l'eau.

Certains PFAS sont classés cancérogènes pour l'Homme, d'autres suspectés d'avoir des effets perturbateurs endocriniens ou

de perturber le système immunitaire. Cependant, les connaissances des risques sanitaires liés aux PFAS sont encore très parcellaires, et des travaux sont menés pour mieux comprendre les voies d'exposition et les conséquences sanitaires.

La Directive européenne 2020/2184 introduit les PFAS dans la réglementation sur l'eau destinée à la consommation humaine. Ainsi, 20 PFAS seront mesurés dans le contrôle sanitaire de l'eau potable à partir de 2025. La somme de leurs concentrations doit être inférieure à 100 nanogrammes par litre.

Le SEDIF recherche déjà ces molécules depuis quelques années dans ses ressources en eau et dans l'eau produite de ses usines. Dans l'eau mise en distribution, les valeurs pour la somme des 20 PFAS sont comprises entre 2 et 23 nanogrammes par litre, très inférieures à la limite de qualité.

L'étape de traitement d'affinage membranaire haute performance que le SEDIF va mettre en œuvre sur ses usines principales va permettre de réduire encore ces valeurs, en retenant encore mieux les PFAS et les autres micropolluants. ●

Focus sur le TFA (acide trifluoroacétique)

Le TFA est un PFAS à chaîne très courte, utilisé dans de nombreuses applications industrielles et pour la production de molécules fluorées. Il peut se retrouver dans l'environnement par des rejets directs ou par la dégradation d'autres PFAS, dont certains gaz perfluorés présents dans l'atmosphère ou certains pesticides fluorés utilisés en agriculture pour la protection des cultures.

Le TFA n'est pas inclus dans la liste des 20 PFAS de la Directive européenne 2020/2184 relative aux eaux destinées à la consommation humaine et n'est pas mesuré dans le contrôle réglementaire de l'eau.

La connaissance des risques sanitaires liés à la présence de TFA, à l'instar de l'ensemble des PFAS, est encore incomplète. Dans l'attente des travaux en cours de l'OMS (Organisation Mondiale de la Santé) et de l'Anses (Agence nationale de sécurité sanitaire) sur cette molécule, cette dernière recommande une valeur sanitaire indicative de 60 microgrammes par litre.

Le SEDIF a commencé à rechercher le TFA dans ses unités de production de l'eau. Les premières campagnes montrent des concentrations dans l'eau mise en distribution comprises entre 0,61 et 2,7 microgrammes par litre, bien inférieures à la valeur sanitaire indicative.

La recherche et l'innovation, une priorité

Afin de toujours être à la pointe de l'innovation et dans une démarche à la fois de gestion patrimoniale mais également d'anticipation des risques sanitaires, **le SEDIF alloue chaque année environ 1 % du budget consolidé du Service public de l'eau à la Recherche et au Développement (R&D).**

Le programme de R&D repose sur **deux piliers** :

- **Des études et partenariats initiés par le SEDIF**, s'appuyant sur l'expertise de laboratoires universitaires, d'organismes de recherche et de bureaux d'études spécialisés, par voie de conventionnement ;
- **Des études menées par le délégué Francilienne**, sous la supervision du SEDIF et sur la base d'un programme triennal co-construit et mis à jour chaque année.

Zoom sur le premier pilier de la R&D :

- Pour affiner l'approche d'évaluation de l'impact du service de l'eau sur le milieu naturel et de la contamination chimique des eaux brutes superficielles (la Seine, la Marne et l'Oise), des bioessais se poursuivent depuis plusieurs années en amont et en aval des usines.
- Pour la période 2025-2028, le SEDIF renouvelle son engagement auprès du PIREN Seine (programme de recherche interdisciplinaire

sur le bassin de la Seine, rattaché au CNRS et à l'Université Paris-Sorbonne).

- Le SEDIF finance des travaux de recherche sur les thématiques suivantes :
 - l'origine et les variations de la matière organique présente dans les eaux brutes superficielles avec l'Université Paris Est Créteil et le SIAAP,
 - les modalités de détection des microplastiques dans l'eau avec l'École des Ponts-ParisTech et le SIAAP,
 - l'impact de la filière de traitement et du réseau de transport et distribution sur la diversité des amibes présentes dans le réseau d'eau, avec l'Université de Paris Saclay,
 - les dynamiques de développement du biofilm dans les réseaux chlorés et dans la perspective du projet Eau sans chlore, avec l'Université de Cergy,
 - les possibilités de diagnostic non destructif des canalisations de transport, dans une démarche de gestion patrimoniale du réseau, avec l'Université Grenoble Alpes,
 - la compréhension du vieillissement des conduites en fonte, dans le cadre de la Chaire REFONDRE (Réseaux d'Eau en FONte, Durabilité, Remblais et REcyclage) en partenariat avec l'ENGEES (l'École Nationale du Génie de l'Eau et de l'Environnement de



Crédit : Shutterstock

Strasbourg) et Saint-Gobain PAM.

- Depuis 2023, le SEDIF pilote un programme scientifique confié au BRGM sur le périmètre des usines de la Marne

et de l'Oise dans le but d'évaluer les tendances d'évolutions qualitatives et quantitatives des principales ressources en eau dans un contexte de changement climatique. ●

PLAN
CLIMAT
EAU
ÉNERGIE

les bonnes
pratiques
locales

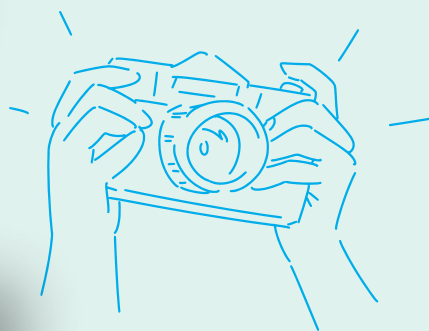
Adopté en décembre 2024, le Plan Climat souhaite mettre en lumière les actions déjà engagées par les communes du SEDIF pour une gestion durable de l'eau.

À Drancy, cet engagement se traduit notamment par des subventions pour particuliers et copropriétés pour des récupérateurs d'eau de pluie. En 2024, 134 foyers ont bénéficié de cette aide, permettant l'économie de près de 9 000 m³ par an. Les montants varient selon le type de logement, allant jusqu'à 1 500 € pour les copropriétés. La Ville équipe également ses bâtiments publics et prévoit de renforcer son accompagnement. Un récupérateur de 300 litres peut être amorti en 15 remplissages, alliant ainsi écologie et économies.





L'Eau d'Île-de-France à la rencontre de ses usagers à Montmorency !



Responsable d'un service public essentiel, le SEDIF a le devoir d'informer les usagers. A cette obligation de transparence s'ajoute la volonté de sensibiliser le public aux enjeux de l'eau potable en allant directement à leur rencontre avec des supports pédagogiques destinés aux petits et aux grands.

Les équipes de l'Eau d'Île-de-France ont participé le week-end du 15 mars à l'événement Les Naturelles à Montmorency (95).

Au programme : des informations sur la fabrique de l'eau du robinet, des quiz, des ateliers ludiques ainsi que le Chari'O, un triporteur raccordé au réseau d'eau potable pour distribuer de l'eau plate ou gazeuse et ainsi valoriser l'eau du robinet comme eau de boisson. Chaque année, au travers de courses à pied ou d'événements communaux, l'Eau d'Île-de-France est au rendez-vous pour un service de proximité !



Signature de la convention entre Siriphone Souphanthong, vice-gouverneur de la Province et Christian Cambon, aux côtés de Richard Dell'Agnola.

Le SEDIF finance de nouveaux projets d'accès à l'eau potable au Laos

En janvier 2025, une délégation du Syndicat des Eaux d'Île-de-France, composée de Richard Dell'Agnola, vice-président en charge des Relations internationales et solidarité et de Christian Cambon, sénateur et président de la commission éponyme, s'est rendue au Laos pour reconduire le partenariat de coopération avec la province de Luang Prabang.

À cette occasion, ils ont signé une convention avec Siriphone Souphanthong, vice-gouverneur de la Province. Objectif : améliorer l'accès à l'eau potable pour 6 000 personnes réparties sur 6 villages.

La suite du partenariat intègre deux projets principaux. Le premier consiste à raccorder la station de potabilisation de Chompet, récemment construite, à 500 ménages par un réseau de distribution long de 18 kilomètres. Le second prévoit la création du système d'alimentation en eau potable de Phou Khoun et son raccordement à 500 ménages par un réseau de 24 kilomètres.

La mise en œuvre de cette opération revient à la Société des Eaux de Luang Prabang et l'association Gret. Pour son financement, une aide de 900 000 € a été sollicitée auprès du SEDIF qui entretient des liens d'amitié et d'entraide de longue date avec la Province.

En effet, l'opération en cours fait suite à deux autres passées qui concernaient trois services d'eau potable fonctionnant aujourd'hui sans discontinuer. C'est bien là l'objectif de tous les projets menés dans le cadre du programme Solidarité Eau : un service pérenne pour améliorer la vie quotidienne des habitants dans des pays en voie de développement. ●

Loi Oudin-Santini : 20 ans d'application au service de l'accès à l'eau et à l'assainissement

Convaincus de la nécessité d'agir et s'appuyant sur des premiers dispositifs pilotes, deux parlementaires, également élus locaux, Jacques Oudin et André Santini ont porté une initiative parlementaire adoptée à une très large majorité le 9 février 2005. Le concept qu'ils ont imaginé est simple : celui que les usagers français des services d'eau et d'assainissement apportent une contribution solidaire en direction des habitants dans les pays à faibles revenus n'ayant pas accès à ces services ou à un niveau de service insuffisant. Le succès de l'application de cette loi n'est plus à démontrer : plus de 475 millions d'euros ont été engagés depuis 2005 par les agences de l'eau, les collectivités et syndicats d'eau ou d'assainissement, et plus de 30 millions d'euros chaque année depuis 2019 !

En ouvrant la possibilité de mobiliser le soutien technique et financier de ces organismes à partir des budgets eau et assainissement, la loi Oudin-Santini s'est révélée un formidable outil de mobilisation et d'actions sur les territoires, générant des partenariats multi acteurs ouverts et dynamiques, au bénéfice des populations de nombreux pays. Un colloque sera organisé par le SEDIF au Sénat le vendredi 6 juin après-midi à l'occasion des 20 ans de la loi.

Fanny Chauvière,

Cheffe du service Protection de la ressource et Qualité de l'eau

« Explique-nous tes missions principales !

Avec mon équipe, nous pilotons les actions du SEDIF en matière de préservation des ressources naturelles (eau et biodiversité) et de gestion des risques sanitaires liés à l'eau potable depuis les nappes et rivières jusqu'au robinet des usagers. Nous agissons principalement au travers d'études, projets partenariaux et travaux de recherche.

Le SEDIF a adopté son Plan Climat Eau Énergie 2030 : quelle est son ambition ?

Cette nouvelle feuille de route et ses objectifs associés doivent être considérés comme une boussole pour le SEDIF. Ce Plan l'engage sur les 6 prochaines années à contribuer à la préservation des ressources, à amplifier ses actions en faveur de la transition écologique et à tenir compte des conséquences du changement climatique dans ses décisions stratégiques.

Comment s'atteler au défi de la préservation de la ressource pour les eaux superficielles ?

À plusieurs et par étapes ! Les bassins versants de nos trois principales prises d'eau représentent environ 12 % du territoire métropolitain. Compliqué de mener de front des actions efficaces sur un si grand territoire... alors le SEDIF choisit de démarrer par une première portion de bassins et va élaborer d'ici fin 2026 un programme d'actions visant l'amélioration de la qualité de l'eau de la Seine, de la Marne et de l'Oise jusqu'à plus de 100 km environ en amont des usines. L'étude ambitieuse sera lancée d'ici l'été et impliquera de nombreux acteurs, notamment d'autres producteurs d'eau dépendant des mêmes ressources.

Pourquoi ces projets sont stimulants au quotidien ?

« One Health / Une Seule Santé ». Nous faisons le lien au quotidien entre ces deux missions essentielles que sont la préservation de la ressource en eau et la santé des usagers. Les enjeux sont colossaux et plus que jamais d'actualité (polluants éternels - les PFAS - métabolites de pesticides, etc.) Il est nécessaire d'agir et d'accélérer le mouvement. Quoi de plus stimulant pour relever ces défis que la sensation d'être au bon moment et au bon endroit pour le faire ? »



Avec l'Eau d'Île-de-France, j'ai confiance.



l'eau
D'ILE-DE-FRANCE
Source de confiance

Ah, si seulement tout pouvait inspirer confiance
comme l'Eau d'Île-de-France... Une eau du robinet de qualité*,
contrôlée au quotidien et un service de proximité !
Plus d'infos sur leaudiledefrance.fr

*Conformément à la réglementation en vigueur

